

Мосты нашего города.

За повседневной будничной работой мы не всегда замечаем, как щедро наградила природа наш город своей живописной красотой. Она приютила его в котловине, пересеченной голубыми лентами рек матушки Волги, Вазузы и Шешмы.

Берега рек – это причудливые узоры собранных в сложные складки осадочных пород. Тут и родниковые овраги с глубокими разломами, и впадины, и отлогие склоны, и горбатые возвышенности. У каждой возвышенности своё название: Московская гора, Полустова гора, Маслова гора. Все живописны, красивы.

Чтобы в полной мере запечатлеть, это природное очарование достаточно подняться на Полустову гору.



Отсюда открывается вся чудесная панорама города, раздольные водные глади рек, просторы и окрестности, синеющий городской бор. И невольно рождаются в памяти слова поэта И.П. Малютина:

Вот она милая Волга широкая. Вот он синеющий бор!
Берег обрывистый, заводь глубокая,
Синь поднебесная, яснодалёкая,
Жизнь, красота и простор!

Полюбujemyся городом. Улицы его то примыкают к берегам рек, то взбегают на пригорки, возвышенности. Вдоль улиц высокие, раскидистые клёны, ясени, липы, стройные берёзки и тополя. Под этим зелёным нарядом – большие каменные многоэтажные дома и бревенчатые, обшитые тесом, окрашенные, с террасами, с весёлыми беседками в садах. Этим и привлекает людей наш небольшой живописный городок.

Судя по археологическим данным, возник он в XI веке на одном из важнейших водных путей, соединяющих Верхнюю Волгу с Днепром, на месте впадения в Волгу реки Вазузы, которая берёт свои истоки вблизи от верхов Днепра.



В конце XVIII века город получил регулярную планировку и делился на три части: Городскую (левый берег Волги), где находились уездные присутственные места, Успенский собор и Преображенская церковь; Торговую (правый берег Волги), где располагались торговые ряды и Троицкая церковь. Третья часть города – Вокзальная, возникла при строительстве Московско – Виндавской железной дороги, которая проходила рядом с городом.

Историческая судьба города очень сильно связана с его географическим положением. Он всегда был узловым пунктом и сейчас остается таковым.

И, если есть реки, значит, должны быть и мосты.

Мост возле улицы Октябрьской имеет интересную историю. В «Военно-статистическом обозрении Российской империи» за 1848 год указано, что через Вазузу ходил паром. Летом же она мелела так, что при самом устье её

переезжали вброд, а для пеших устраивались мостки. Низкий деревянный плашкоутный мост через Вазузу существовал уже в 1896 году. О нём указывает путешественник Тюменев в своих «Путевых набросках». О самой реке Вазузе он пишет, что хотя её общая длина достигает до 140 верст (162 километра) но, судоходна она в нижнем течении от устья Гжати всего на протяжении 42 верст. Плашкоутный мост возводили каждый год по весне после ледохода и спада большой воды.



С наступлением морозов мост разбирался, сваи спиливались. Летом его сносило после сильных дождей и в половодье. Старожилы города знают разные истории. Например, Виталий Александрович Прилуцкий вспоминает, как после войны на мост поставили 6 тракторов для груза, которые распорядились взять в местном училище механизации, но на утро обнаружили, что мост унесло вместе с транспортом. 5 тракторов удалось вытащить из воды поблизости, а вот шестой отнесло к устью.

Такие происшествия неудивительны для города, окружённого реками. Весенние разливы рек иногда бывали очень сильными. Дома, расположенные на берегах, подтапливались паводковыми водами. Об этом свидетельствуют



фотографии разлива Волги и Вазузы 1906 года.



Ещё через Вазузу ходил паром. Зубчане называли его «сойма».

Р.В.Виноградова помнит несчастный случай (ей было тогда около 14 лет), когда в начале 1930-х годов переполненный паром сорвало с троса во время праздника жён-мироносиц, он ударился о сваи, много людей утонуло. Были и другие подобные случаи. Но всё же паром был незаменимым средством переправы на такой хоть и небольшой, но непокорной реке. В Зубцове, по воспоминаниям Л.А.Самарина, была целая династия паромщиков: Павел Фокин, Савицкий, Синицын. Купец Крымов – один из благотворителей, радевших о благоустройстве родного города, мечтал построить постоянный мост через Вазузу взамен плашкоутного, и хотел назвать его «крымским» в память о своем добром имени. Но не сумел договориться с городскими властями.

. Долгое время жители завазуской части города вынуждены были пользоваться железнодорожным мостом для переправы на другую сторону реки, если знали, что паром уже не перевозит. А на железнодорожном мосту была охрана и пропускали не всегда и не всех, да и располагался он далеко от города

Автомобильный мост, соединивший, наконец, завазускую часть города с центральной, был построен в 1963 году.



Для этого пришлось изменить русло реки Шешмы: прежде она протекала в том месте, где сейчас построен путепровод на улице Павлова, дальше - в котлован и до самого стадиона. Этот мост простоял в общей сложности 30

лет. Возможно, выдержал бы и больше, но начали сильно разрушаться конструкции консолей. Изначально была допущена ошибка при проектировании моста, считает прораб АО «Тверской филиал мостоотряда №19 Ф. С. Жирнов.

За минувшие годы во много раз увеличился транспортный поток через него, грузоподъемнее стали автомобили. Да и пошире нынешние «КамАЗы» своих собратьев тридцатилетней давности, им и места для разъезда нужно больше. Мост уже не отвечал в полной мере условиям безопасности движения. пролет, хотя на глаз и не заметно, но просел. Покрытие проезжей части неровное, вода и грязь с него не скатываются, пешеходные дорожки по бокам узкие и не отделены от проезжей части отбойными брусками, тем более защитной сеткой. В некоторых местах разрушились обнажая орматуру. Идти по ним небезопасно. В слякоть из-под колес проезжающих машин грязь окатывала пешеходов. Борты грузовых машин, особенно когда они разъезжаются на мосту, проносились в опасной близости от людей.

За несколько последних лет зачастили на мосту дорожные транспортные происшествия. В них ломалась рухнувшая с моста техника, при этом гибли как водители транспортных средств, так и пешеходы, оказавшиеся на пути выскочившего на тротуар автомобиля.

Последняя авария случилась 29 июня 1991г. Отцепившийся при транспортировке экскаватор положил на бок «КамАЗ», сам сшиб целый пролет бокового ограждения моста и рухнул вниз. Лишь по счастливой случайности на пути многотонной массы не оказался пешеход. На этот раз обошлось без жертв.

В декабре 1996 года мостоотрядовцам поручен капитальный ремонт моста через Вазузу. Мост на время ремонта будет полностью закрыт, однако переправа через реку сохранится. Для пешеходов мостовики уже построили рядом пешеходный мост, а для автотранспорта был построен временный объездной мост там, где когда-то уже была переправа- близ Дома пионеров.

Горожане выдержали серьезные испытания. Дело в том, что новый мост должен быть готов в июне этого года, сразу начнется ремонт старого, он займет 3-4 года. Все это время автомобильный поток будет идти в объезд старой переправы через Вазузу - по городу. Сотни, тысячи машин будут круглосуточно пересекать Зубцов по его мало приспособленным для такого испытания улицам - нешироким, с не очень прочным покрытием, улицам, имеющим много узких перекрестков, не имеющих нормальных тротуаров,

петляющих вверх-вниз по холмистому рельефу почти постоянно обледенелому зимой. Жителям пришлось испытать «прелести» постоянного шума и загазованности. В домах, мимо которых почти вплотную двигался транспорт, возникали проблемы с приемом телепередач, работой радиоприемников. Но самое ужасное - многократно увеличилась опасность на улицах города для пешеходов.

Место для новой, объездной переправы через Вазузу нельзя назвать удачным. Рассматривался тремя институтами вариант строительства нового моста на сваях в районе Льнозавода, но, во-первых, его реализация потребовала бы очень много времени и отодвинула надолго реконструкцию старого моста, а во-вторых чрезвычайно удорожила бы работы, начиная с

проектирования.



Мост, когда-то названный временным, с первых дней введения в эксплуатацию радует жителей микрорайона Южный и прилегающих к нему улиц тем, что расположен в удобном месте и не перегружен транспортом. Дети спокойно идут в школу, школу искусств, в спортивные секции Дома детей и молодежи и родители при этом спокойны.

В декабре 1998 года реконструкция полностью завершена. Ширина проезжей части нового моста через Вазузу теперь увеличилась на 4 метра, а была 7,5 метров вместе с тотуарами. Устройство пешеходной части стало шириной 1,5 метра с двух сторон. Проезжая часть моста отделяется от пешеходной барьерными ограждениями. Срок службы сталежелезобетонных конструкции моста рассчитан на 100 лет.



Таким образом, сегодня в городе на реке Вазузе два автомобильных моста. Да ещё два путепровода: на улице Парижской Коммуны и на улице Павлова.



В процессе реконструкции была проведена засыпка дорожного полотна и его расширение.



Но есть ещё и железнодорожный мост.



В начале 20 века через Зубцов прошла Московско-Виндаво-Рыбинская железная дорога, что позволило связать Зубцов с Москвой и открыло путь местному льну к балтийским портам. Железная дорога, построенная в 1901 году, рассекла уезд пополам и проходила рядом с городом. Ее обслуживала большая группа железнодорожников – весовщиков, стрелочников, дежурных, телеграфистов, обходчиков и т.д. Среди них было много бывших рабочих Петербурга, Москвы, высланных оттуда за революционную деятельность. Железнодорожный мост до реконструкции простоял сто лет. Хотя его металлические конструкции еще неплохо держались, но запас их прочности уже иссяк. На замену устаревших металлических конструкций железнодорожникам было выделено окно – на 19 часов прекращено движение поездов. Мостостроители справились с задвижкой готовых металлических конструкций протяженностью 66 метров на 5 часов раньше отведенного времени.

На 203 версте от Москвы протекает правый приток Вазузы - река Шешма. Длина её от истока до устья – 18 км, глубина её летом незначительна, весной 3 аршина и более. Берега её довольно заселены, расположено до 40 поселков. В гидрологическом отношении река Шешма относится к неизученным рекам: каких – либо водомерных постов на ней нет и никаких наблюдений не ведётся.



Зубцовский земский мост через р. Шешму – реликвия. Он был построен на личные средства купца Крымова, о чем свидетельствовала, по рассказам старожилов, надпись на пролете моста, которая к настоящему времени не сохранилась. За проезд по нему, вспоминает учительница средней школы №1 Надежда Ивановна Назарова, брали плату: 1 копейку. В XX веке его дважды (в 1922 и 1944 гг) заливало весенним паводком. В апреле 1944 г свидетелем этого был Ю.П. Антропов, сын известного зубцовского краеведа. С ул. Сычёвской (ныне Павлова) к низине перед мостом подошла запряжка. Чуть приостановившись, седок снова двинул лошадь. Вскоре она сорвалась в низину и поплыла. Седок тотчас встал и продолжал править. Через пару минут лошадь нащупала подъём дороги и пошла увереннее.... Хотя телега оставалась под водой ещё минуты две.

О более мощном разливе 1922 года, когда от Заволжья до станции добирались только на лодках, вспоминают свидетели сего И.П. Павлов и его жена, Е.И. Усанова, а после войны – И.З. Туманов, Д.Я. Шлюпкин, И.Ф. Самарин и другие старожилы.

К началу 90-х годов мост сильно обветшал, дорожное полотно в некоторых местах провалилось. Латать и переделывать его не было смысла. Решено

было построить новый мост. Он хоть и связывает нас со Смоленской областью, но пропускная способность его невелика. Для пешеходов сделаны неширокие тротуары.



А вот чуть ниже по течению в 2002 году был построен пешеходный красавец мост. Инженеры предусмотрели все: удобное расположение, спуск с одной и другой стороны, перила, освещение. На этом месте и раньше был мост, но не такой прочный, да и стоял уже давно. Жители города завалили жалобами городскую администрацию. Люди шли по нему на работу и с работы, ночью с поезда и т.д. И вот городу был сделан такой подарок



Зубцов стоит на трех реках. В старину, когда водный путь был лучшим средством сообщения, расположение города было выгодным. Но Зубцов рос и реки стали затруднять сообщение между частями города. Как вспоминает старожил, ветеран Великой Отечественной войны А.А.Никитин, перед войной по Волге ходили пароходики «Шевченко» и «Пионер» по маршруту Ржев - Калинин. Приходилось разводить плашкоутный мост, чтобы пропустить пароход. Сохранились фотографии временного моста на сваях, который возводили немецкие солдаты во время оккупации города осенью 1941 – весной 1942 г.г.



Мост через Волгу и за ним Успенский собор в Зубцове Тверской области

После войны строили наплавной мост.

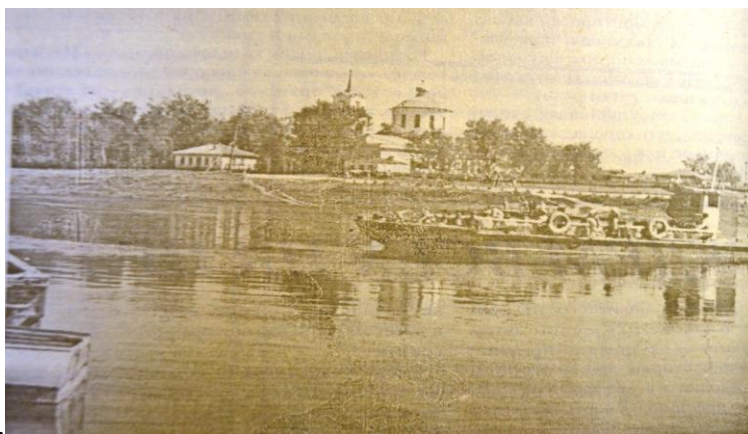


За привилегию жить при слиянии рек, за возможность созерцать красоту природы, Волга приносила много неприятностей жителям.

Паромная переправа отнимала много времени.



А в период половодья и ледостава река вообще была непреодолима. Ученики не могли попасть в школу, рабочие и служащие – на работу. Город был отрезан от больницы



В 1978 году мечта зубчан о безопасной переправе стала явью. От Успенской церкви на правый берег Волги теперь ведет современный висячий пешеходный мост.



Это довольно сложное с технической точки зрения сооружение. На высоких монолитных железобетонных опорах закреплены прочные металлические тросы, к которым подвешен пешеходный мост шириной полтора метра. Мост поднимается над рекой на 10 - 12 метров, так что под ним могут свободно проходить катера и прочие суда. Расчетная прочность такова, что он в

состоянии выдержать до 400 пешеходов одновременно.



Но от паромной переправы транспорта зубчане не могли отказаться ещё очень долго. Только 4 ноября 1987 года красавец мост длиной более 565 метров, с 10-ти метровой проезжей частью и полутораметровыми тротуарами, соединил берега Волги. Это сложное сооружение органически вписалось в рельеф местности. Теперь позади неудобства и большие затраты


в связи с паромной переправой.



Мы познакомили вас с историей мостов нашего любимого города Зубцова. Самых крупных мостов у нас 7, все они различны: большие и маленькие, автомобильные и пешеходные, железнодорожный. Их вклад в историю нашего города тоже различен. Но все они действующие, а значит, живут, как и зубчане, полной жизнью и служат нам верой и правдой.

Материалы подготовлены при поддержке и активной помощи следующих организаций:

1. Архивный отдел Администрации Зубцовского района, заведующая Иванова В. Б., тел. 2-19-16.
2. Детская библиотека г. Зубцова, Мельникова Е.А. тел. 2-10-52



3.Архитектурно-строительный отдел Администрации Зубцовского района,
начальник Полякова Т.П., тел. 2-12-51

4.Краеведческий музей, директор Таранкова М.А., тел.2-12-43

5.Редакция газеты «Зубцовская жизнь», редактор Коткин С.А., тел. 2-10-62

6.Жители города Зубцова: Никитин А.А., Прилуцкий В.А., Лебедева Т.И.,
Самарин Л.А.